



# GLOBE AT NIGHT

## Ghid de activitate: Introducere

[www.globeatnight.org](http://www.globeatnight.org)

Perioadele campaniei din 2022 pentru Pegasus: 17 – 26 octombrie, 16 – 25 noiembrie, 15 – 24 decembrie.

Prin această activitate participați în cadrul unei campanii globale de observare și consemnare a celor mai slabe stele vizibile ca metodă de măsurare a poluării luminoase dintr-un anumit loc. Localizând și observând constelația Pegasus pe cerul nopții și comparând-o cu diagramele stelare, oamenii din întreaga lume vor putea afla în ce măsură iluminatul nocturn din comunitatea lor contribuie la poluarea luminoasă. Contribuțiile dumneavoastră la baza de date online vor facilita o documentare globală privind cerul nocturn observabil.

### Materiale necesare:

- Pachetul de activități Globe at Night
- Ceva pe care să notați
- Ceva de scris
- O lumină roșie care nu afectează vederea pe timp de noapte
- Opțional: un dispozitiv mobil inteligent, un GPS sau o hartă topografică pentru determinarea latitudinii și a longitudinii

### Siguranța înainte de toate!

- **Încurajăm părinții să desfășoare această activitate alături de copiii mai mici.** Vă rugăm să decideți dacă este necesară sau nu supravegherea copilului dumneavoastră odată cu lăsarea întunericului în locul de observație.
- Asigurați-vă că purtați haine potrivite cu vremea și condițiilor de afară (culori deschise și/sau îmbrăcăminte reflectorizantă).
- Când alegeți locul cel mai întunecat din zona dumneavoastră, asigurați-vă că copilul dumneavoastră nu este prea aproape de trafic, de marginea unui balcon sau aproape de orice alt fel de pericol.

### Observații multiple:

Puteți face mai multe observații deplasându-vă cu cel puțin un kilometru față de locul inițial. Nu uitați să notați noile coordonate geografice (latitudine și longitudine). Acest lucru poate fi făcut în aceeași noapte sau într-o altă noapte, oricând pe durata campaniei.

Diagramele din acest document au fost pregătite de Jan Hollan, CzechGlobe  
(<http://amper.ped.muni.cz/jenik/astro/maps/GaNight/2022/>).

Cinci pași ușori pentru „vânătoarea de stele”:  
([www.globeatnight.org/5-steps.php](http://www.globeatnight.org/5-steps.php))

### 1) Aflați latitudinea și longitudinea folosind una din metodele:

- a. Unealta interactivă din aplicația web disponibilă la [www.globeatnight.org/ro/webapp/](http://www.globeatnight.org/ro/webapp/). Folosind un telefon inteligent sau o tabletă, latitudinea și longitudinea sunt determinate automat pe măsură ce raportați observațiile. Dacă faceți raportarea mai târziu de pe calculatorul dumneavoastră, introduceți adresa locului de observare sau numele orașului. Măriți/micșorați și deplasați harta până când găsiți locul de observare. Latitudinea și longitudinea vor fi afișate.
- b. O unitate GPS pentru măsurători. Raportați tot atâtea zecimale câte afișează unitatea GPS.
- c. O hartă topografică a zonei dumneavoastră.

### 2) Identificați constelația la cel puțin o oră după apus, aproximativ între 20 și 22, ora locală. **Notă pentru latitudinile >45, nord sau sud:** vara, durata crepusculului poate depăși ora 22. Odată ce s-a întunecat, dacă nu este lună, faceți măsurătorile.

- a. Identificați zona cea mai întunecată deplasându-vă acolo de unde se pot observa cele mai multe stele în zona de pe cer a constelației. Dacă aveți lumini exterioare, asigurați-vă că nu sunt aprinse.
- b. Așteptați afară cel puțin 10 minute pentru ca ochii dumneavoastră să se adapteze la întuneric.
- c. Localizați constelația pe cer. Pentru ajutor, folosiți diagrama de identificare a constelațiilor corespunzătoare latitudinii dumneavoastră. Vedeți ([www.globeatnight.org/finding](http://www.globeatnight.org/finding))

### 3) Comparați cerul de noapte cu diagramele de magnitudine (pp. 2-3 și [www.globeatnight.org/magcharts](http://www.globeatnight.org/magcharts)).

- a. Alegeți diagrama care se apropie cel mai mult de ceea ce vedeți pe cer.
- b. Estimați acoperirea cu nori a cerului.
- c. Completați Fișa de observație (pagina 4).

### 4) Raportați-vă observațiile online (dacă nu ați făcut-o deja pe un dispozitiv mobil) la: [www.globeatnight.org/ro/webapp/](http://www.globeatnight.org/ro/webapp/).

- a. Observațiile dumneavoastră pot fi raportate online oricând în limita a două săptămâni după încheierea campaniei în luna respectivă.
- b. În fiecare lună are loc o campanie de 10 zile. Pentru a participa la mai multe campanii, vizitați [www.globeatnight.org](http://www.globeatnight.org).
- c. Pentru următoarea campanie luați în calcul schimbarea locului de observare!

### 5) Comparați-vă observațiile cu alte câteva mii din întreaga lume la: [www.globeatnight.org/maps.php](http://www.globeatnight.org/maps.php)



# GLOBE AT NIGHT

## Ghid de activitate: Diagrame de magnitudine

[www.globeatnight.org](http://www.globeatnight.org)

Perioadele campaniei din 2022 pentru Pegasus: 17 – 26 octombrie, 16 – 25 noiembrie, 15 – 24 decembrie.

Înainte de a ieși afară pentru observații, luați în calcul o vizită la [www.globeatnight.org/finding](http://www.globeatnight.org/finding) pentru informații vizavi de localizarea pe cer a constelației în funcție de latitudinea dumneavoastră.

Diagrama pentru magnitudine sub 1

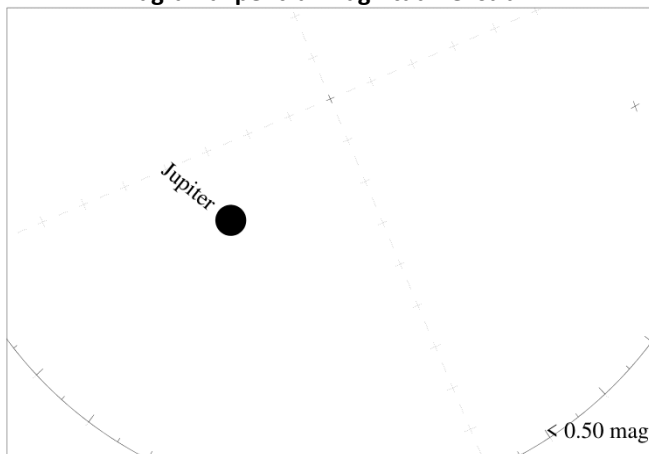


Diagrama pentru magnitudine 1

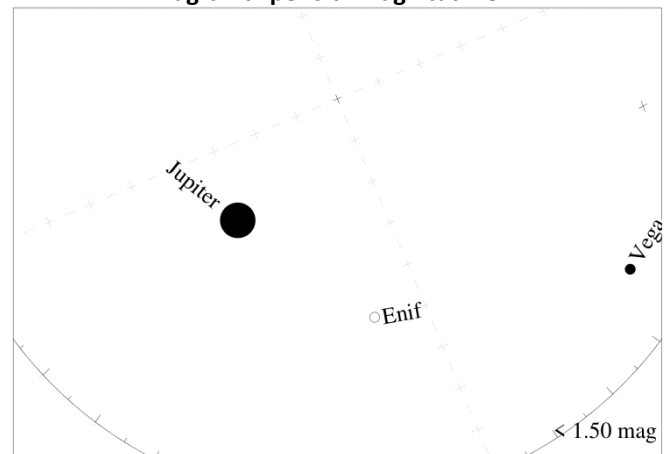


Diagrama pentru magnitudine 2

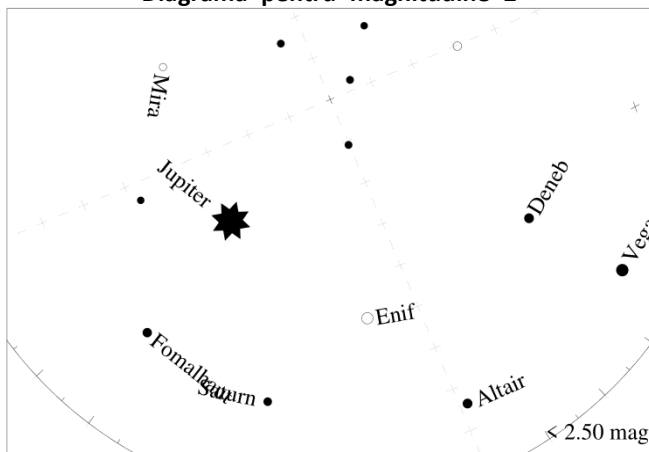
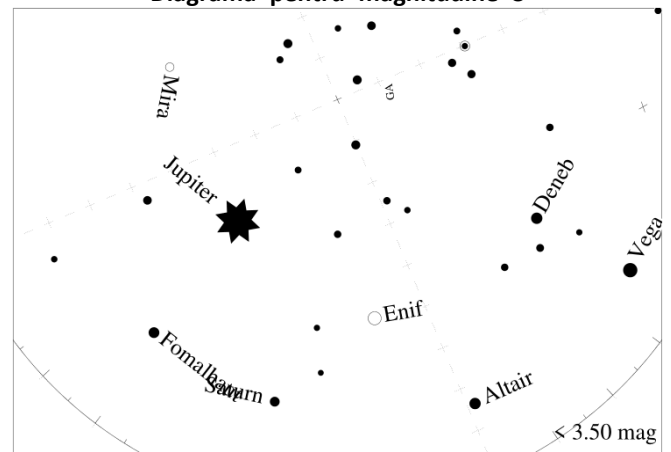


Diagrama pentru magnitudine 3





# GLOBE AT NIGHT

## Ghid de activitate: Diagrame de magnitudine

[www.globeatnight.org](http://www.globeatnight.org)

Perioadele campaniei din 2022 pentru Pegasus: 17 – 26 octombrie, 16 – 25 noiembrie, 15 – 24 decembrie.

Înainte de a ieși afară pentru observații, luați în calcul o vizită la [www.globeatnight.org/finding](http://www.globeatnight.org/finding) pentru informații vizavi de localizarea pe cer a constelației în funcție de latitudinea dumneavoastră.

Diagrama pentru magnitudine 4

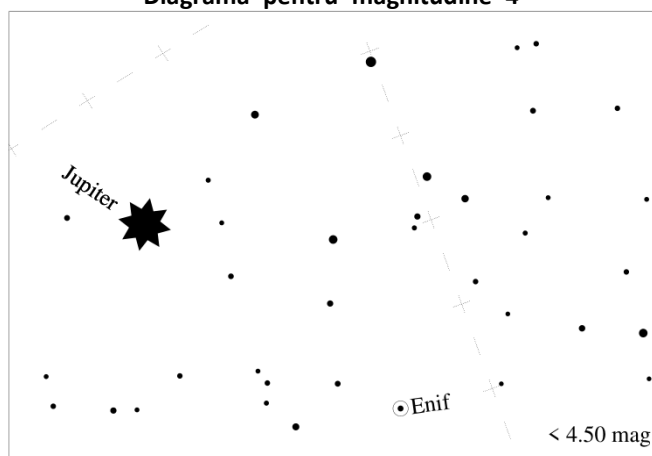


Diagrama pentru magnitudine 5

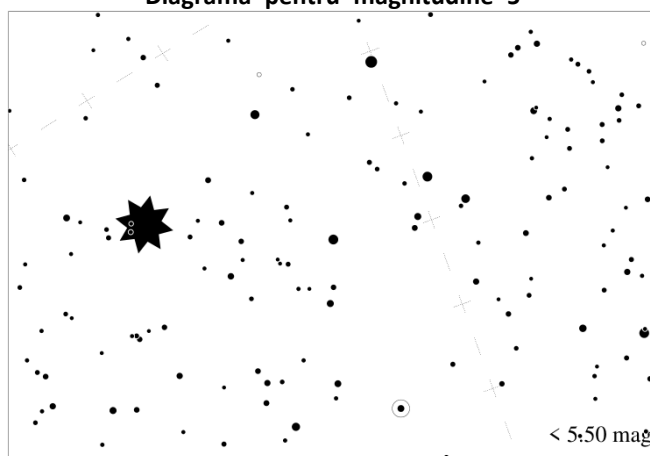


Diagrama pentru magnitudine 6

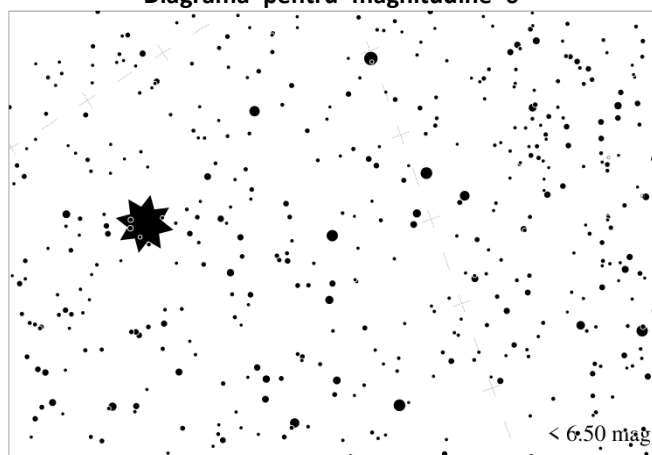
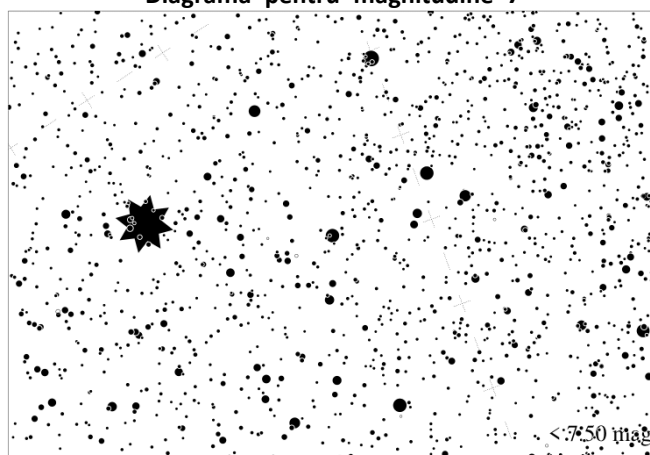


Diagrama pentru magnitudine 7





## Ghid de activitate: Fișa de observație

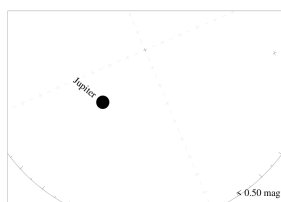
[www.globeatnight.org](http://www.globeatnight.org)

Perioadele campaniei din 2022 pentru Pegasus: 17 – 26 octombrie, 16 – 25 noiembrie, 15 – 24 decembrie.

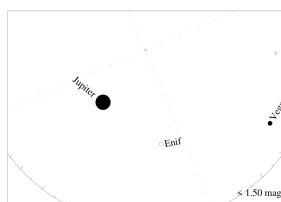
Doar câmpurile marcate cu \* sunt obligatorii.

\*Luna: \_\_\_\_\_ \*Ziua: \_\_\_\_\_ \*Anul: \_\_\_\_\_  
 \*Ora observării: \_\_\_\_:\_\_\_\_ PM, ora locală (HH:MM) \*Țară: \_\_\_\_\_  
 \*Latitudine (în grade/min/sec \_\_\_\_\_ grade \_\_\_\_ min \_\_\_\_ sec (nord / sud)  
 sau grade zecimale): \_\_\_\_\_ grade zecimale  
 \*Longitudine (în grade/min/sec \_\_\_\_\_ grade \_\_\_\_ min \_\_\_\_ sec (est / vest)  
 sau grade zecimale): \_\_\_\_\_ grade zecimale  
 Detalii despre locul de observare: (ex.: La 50 m se află un stâlp de lumină care nu pătrunde în câmpul meu vizual.)

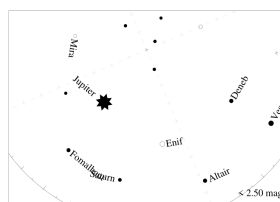
\*Alegeți una din diagramele noastre de magnitudine care corespunde cerului dumneavoastră de noapte:



Nicio stea vizibilă

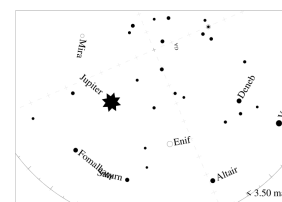


Diagramă magnitudine 1



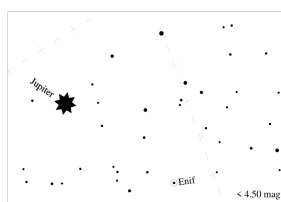
Diagramă magnitudine

2



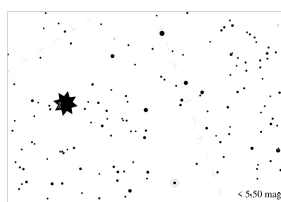
Diagramă magnitudine

3



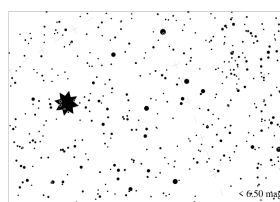
Diagramă magnitudine

4



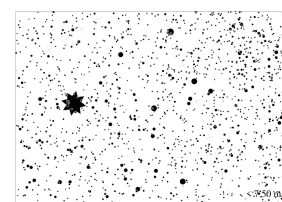
Diagramă magnitudine

5



Diagramă magnitudine

6



Diagramă magnitudine

7

Valoarea măsurată de Unihedron Sky Quality Meter (dacă e cazul): \_\_\_\_\_

Numărul serial pentru Unihedron Sky Quality Meter (dacă e cazul): \_\_\_\_\_

\*Estimați acoperirea cu nori a cerului:

Senin     Norii acoperă ¼ din cer     Norii acoperă ½ din cer     Norii acoperă > ½ din cer

Detalii despre condițiile cerului: (ex: un pic de ceață către nord)

Raportați online la [www.globeatnight.org/ro/webapp/](http://www.globeatnight.org/ro/webapp/)